

J E T T

**MONTERINGSVEJLEDNING**

**DANSK**



## 1. KASSENS INDHOLD

1.1



#	BESKRIVELSE	TILSPÆNDINGSMOMENT		
		VÆRKTØJETS STØRRELSE	in-lbf	Nm
1	STEL			
2	FORGAFFEL			
3	SADELSPIND/SADEL			
4	STYR			
5	SADELKLAMPE	5 mm unbrako	44 - 53	6 - 7
6	FREMPIND	4 mm unbrako	45	5,1
7	*FOR-/BAGHJUL	15 mm nøgle	3/8 omgang	
8	PEDALER	15 mm nøgle	1/16 omgang	
9	REFLEKSER	Phillips skruetrækker		
10	MOMENTNØGLE	4 - 5 mm unbrako		
11	HJULNØGLE	15 mm nøgle		
12	VEJLEDNINGER			

## 2. GENEREL INFORMATION

Denne samle-/monteringsvejledning er specifikt lavet til Specialized Jett cykel. Den indeholder vigtige oplysninger om montering og sikkerhed, som du bør læse inden dit barns første tur og gemme som reference. Du bør også læse hele Specialized Bicycle Owner's Manual ("Instruktionsbog"), da den har yderligere informationer, samt instruktioner som du bør følge. Hvis du ikke har en kopi af instruktionsbogen, kan du downloade den gratis på [www.specialized.com](http://www.specialized.com), eller du kan rekvirere den hos din nærmeste autoriserede Specialized-forhandler eller hos Specialized Rider Care.

Monteringen af denne cykel kræver erfaring med brug af grundlæggende værktøjer, samt generel viden om vedligeholdelse af cykler. Hvis du ikke har en sådan erfaring, skal den samles af en autoriseret Specialized-forhandler. Når du læser denne brugervejledning, vil du bemærke forskellige vigtige symboler og advarsler, der er forklaret herunder:



**ADVARSEL!** Kombinationen af dette symbol og ord indikerer en potentielt farlig situation, der, medmindre den undgås, kan resultere i alvorlig personskade eller dødsfald. Mange af advarselne indeholder ordlyden: "du risikerer at miste kontrollen og styrte." Da ethvert fald kan resultere i alvorlig personskade eller endda dødsfald, gentager vi ikke altid advarslen om risikoen for personskade eller dødsfald.



INFO: Dette symbol gør læseren opmærksom på oplysninger, der er særligt vigtige.

Der findes en informativ og vigtig video, der forklarer, hvordan Jett monteres korrekt (se nedenfor). Den viser også, hvordan man udfører en sikkerhedskontrol, når cyklen er samlet. Denne samle-/monteringsvejledning er beregnet til at blive brugt sammen med videoen. [www.specialized.com/setupmyjett](http://www.specialized.com/setupmyjett)



### 3. TILSIGTET FORMÅL

Jett er kun beregnet til og testet til brug af børn. Se mere om det tilsigtede formål og de strukturelle vægtgrænser i instruktionsbogen.

## 4. SÅDAN SAMLES CYKLEN

### Pak kassen op

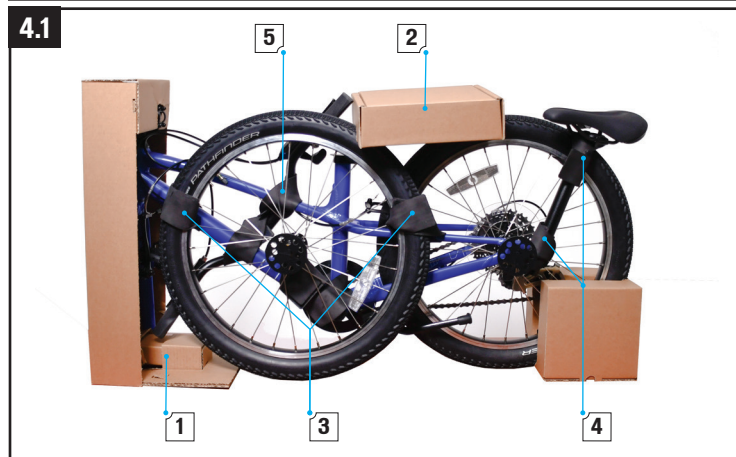


Fig. 4.1

- Åbn kassen, og tag cyklen ud, sammen med al emballagen.
- Sæt cyklen op på gulvet med forgafflen placeret i gaffelholderen (1).
- Fjern emballagen, kassen med smådelene (2) og båndene, der holder forhjulet (3), sadelpinden og sadlen (4) samt styret (5).
- Åben kassen med smådelene (2), og fjern vejledningerne, pedalerne, reflekserne og alt det nødvendige værktøj til monteringen (fig. 1.1).



**ADVARSEL! FARE FOR KVÆLNING** - Emballagen indeholder små dele, som kan være farlige for børn. Jett cyklen skal samles af en voksen. Følg nedenstående trin, og udfør en sikkerhedskontrol, før der køres på cyklen.

## Sådan bruges momentnøglen

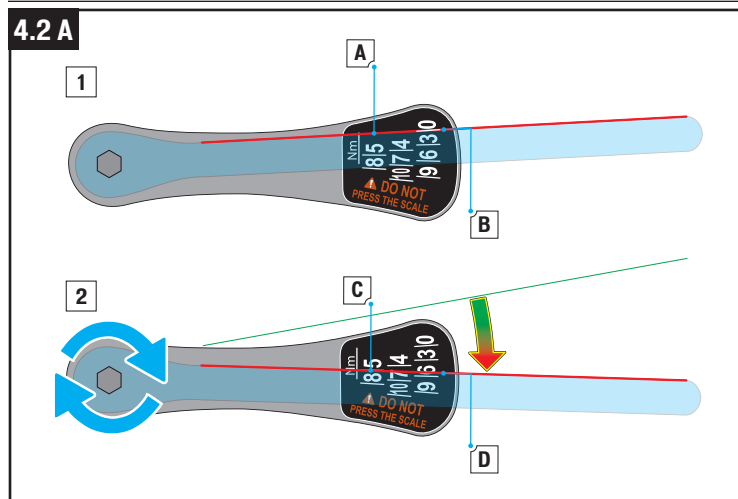


Fig. 4.2 A

- Når der ikke er nogen spænding på momentnøglens arm (1), skal armens højre side (A) være på linje med den lille hvide linje til venstre for "0" (B).
- Når du spænder en bolt (2), skal du dreje armen med uret, indtil højre sides kant (C) flugter med den hvide linje til venstre for det ønskede moments specifikke tal (D).

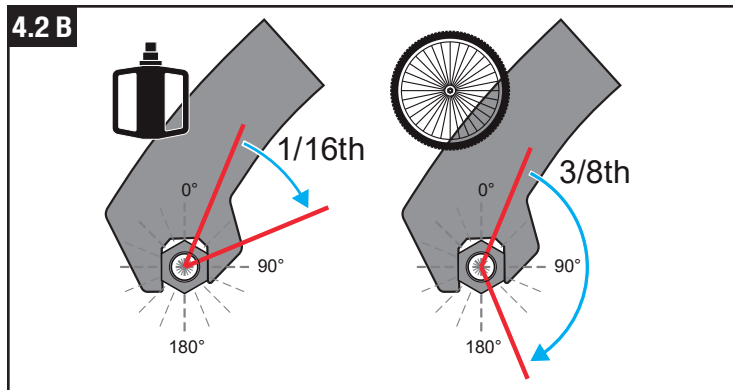


Fig. 4.2 B

Hvis du ikke har en momentnøgle, kan du bruge følgende generelle retningslinjer:

- For at spænde en bolt korrekt uden momentnøgle, skal hver bolt eller møtrik drejes i et bestemt omfang, for at nå det ideelle momentområde. Omfanget er angivet for hver enkelt bolt og møtrik (afsnit 1).
- Når du begynder at spænde en bolt eller møtrik, skal den først skrues løst på, uden nogen spænding, til du mærker, at modstanden begynder. Drej så boltene eller møtrikkerne med uret, indtil du mærker en vis spænding.
- Så snart du mærker modstand, spændes boltene eller møtrikkerne det angivne omfang. Når du spænder tingene, skal værktøjet yde en mærkbar modstand i håndfladen.

## Monter forhjulet

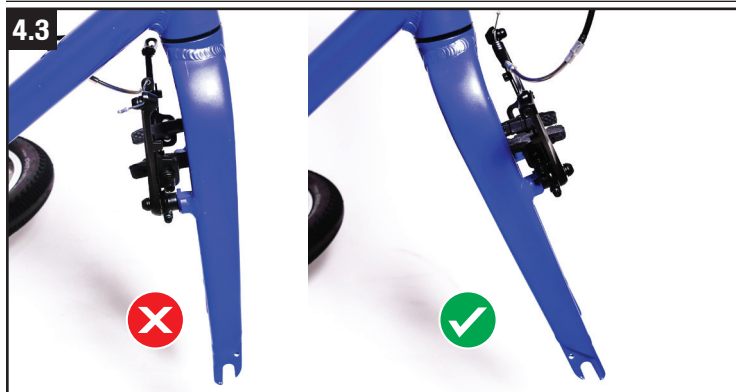


Fig. 4.3

- Drej forgafelen, så forbremsen vender fremad.

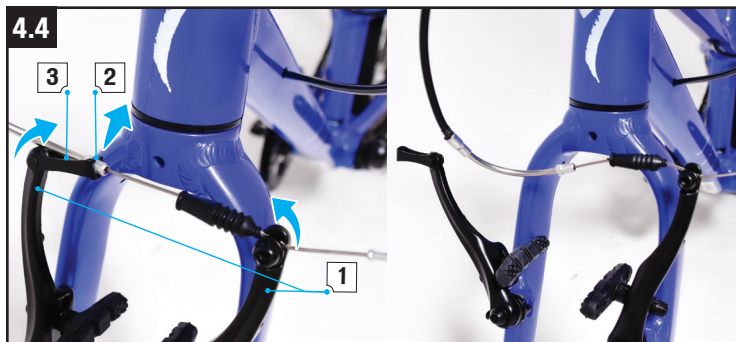


Fig. 4.4

- Løsn det forreste bremsekabel, ved at klemme bremsearmene sammen og tage kabelenden ud af hurtigidløseren.

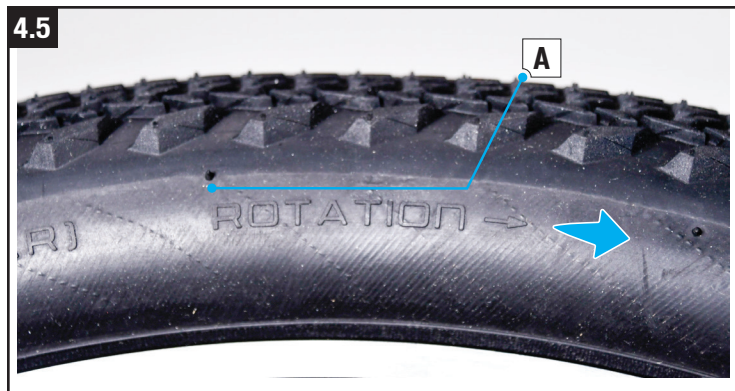


Fig. 4.5

- Find rotationsindikatoren på dækket (A), og drej den, så pilen peger fremad.



Fig. 4.6

- Løsn forhjulets akselmøtrikker (A). Sæt derefter forhjulets aksel i gaffelenderne, og sørg for, at akslen sidder helt inde i gaffelenderne og er helt lige. Det gør du ved at sikre dig, at cyklen står lodret og ikke hælder til hverken den ene eller den anden side.



Fig. 4.7  
 ■ Spænd hjulets akselmøtrikker til 186 in-lbf/21 Nm, hvilket svarer til ca. 3/8 omdrejning (fig. 4.2 B).

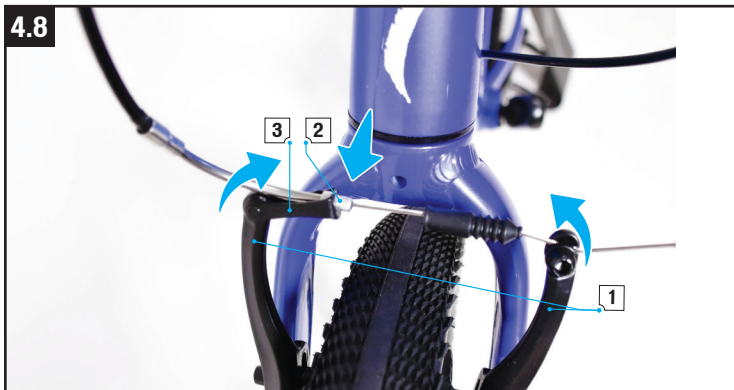


Fig. 4.8  
 ■ Sæt atter det forreste bremsekabel fast ved at presse bremsearmene sammen og sætte kabelenden ind i hurtigudløseren.



Fig. 4.9  
 Løft cyklens forende op og drej forhjulet hurtigt rundt. Hjulet skal sidde midt i gaffelkronen, dreje frit og hverken "hoppe" eller "bølge".

### Monter styret

Frempinden er allerede monteret på cyklen. Styret skal monteres på frempinden.

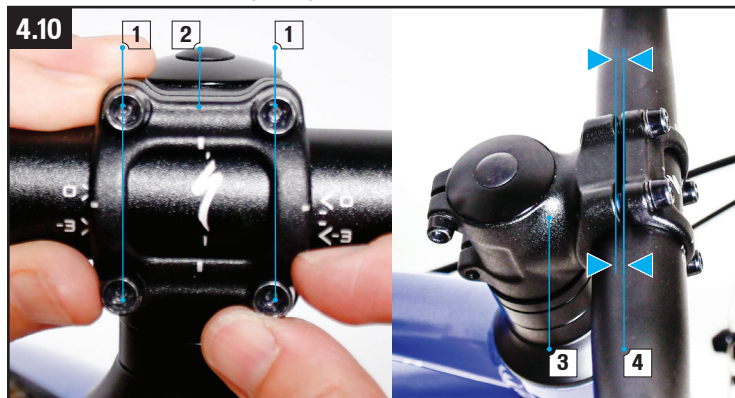


Fig. 4.10

- Løsn boltene på frontpladen (1), så du kan tage den af (2) frempinden (3). Sæt styret på frempinden. Skru hver bolt gennem frontpladen og ind i frempinden, indtil de er fingerstramme, og mellemrummene mellem frempinden og frontpladen, både for oven og neden, er lige store (4).

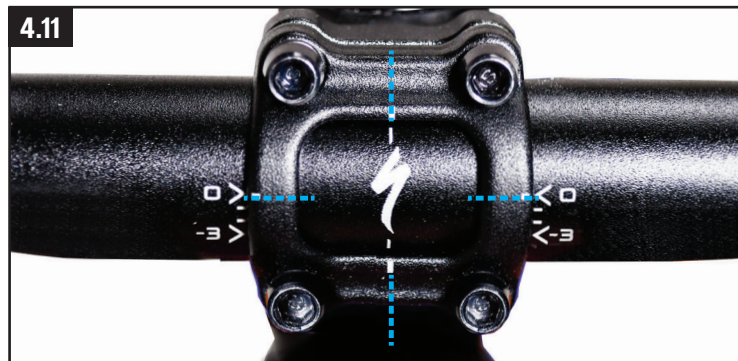


Fig. 4.11

- Sørg for, at styret sidder midt i frempinden ved at centrere styrets logo både lodret og vandret i frempindens frontplade.

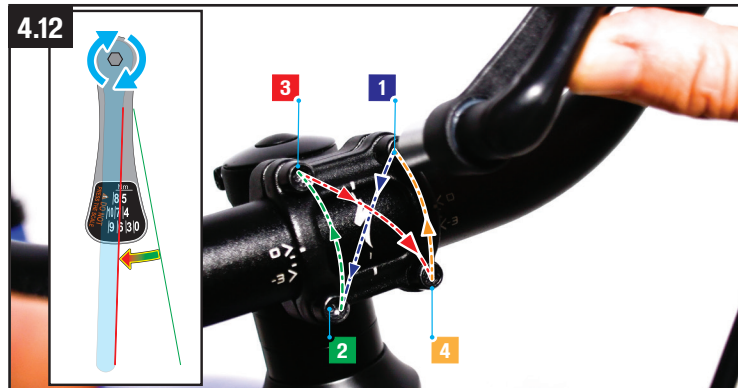


Fig. 4.12

- Spænd frontpladens bolte på kryds vha. den medfølgende momentnøgle og 4 mm unbrakobit, og drej dem først cirka 1/2 omgang. Gentag derefter kryddsspændingen med et moment på 5,1 Nm / 45 in-lbf.

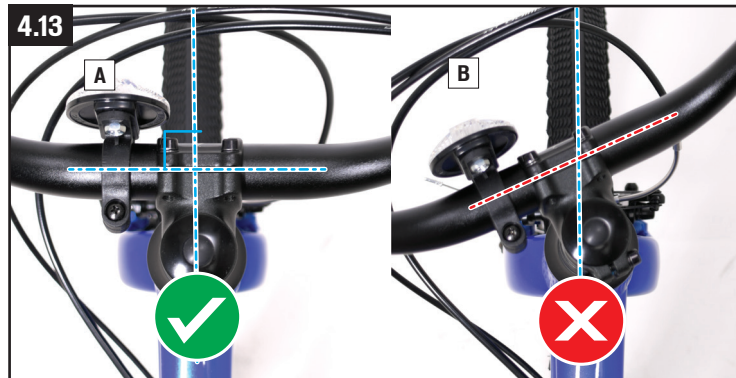


Fig. 4.13

- Når det er monteret, skal du dobbelttjekke alt for at sikre, at frempinden er på linje med cyklens centerlinje. Fig. 4.13A viser et korrekt justeret styr og frempind, Fig. 4.13B viser et forkert justeret styr og frempind.

## Monter sadlen og juster sadelhøjden



Fig. 4.14

- Fjern emballagen fra sadelpinden, og sæt den ned i sadelrøret, så sadlens smalle ende peger mod cyklens forende.



Fig. 4.15

- Juster sadelhøjden til en position, som du føler cirka passer til dit barns højde, og stram så bolten i sadelklampen.

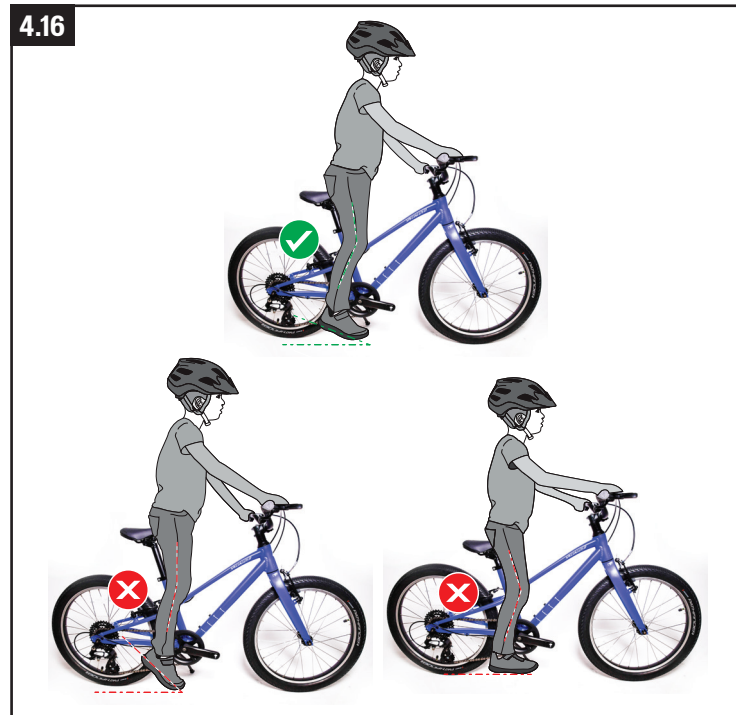


Fig. 4.16

- Kontroller sadelhøjden ved at lade dit barn sidde på sadlen. Selvom sadelhøjden ligger inden for et acceptabelt område, sikrer den helt ideelle position og højde den bedst mulige kontrol med cyklen. Det er den, hvor begge barnets fødder rører jorden, mens barnet sidder på cyklen.





Selvom man kan acceptere lettere strakte knæ eller lidt afstand under hælene, betyder det, at barnet får mindre kontrol over cyklen. Eksperimenter med sadelhøjden, indtil du finder den position, der fungerer bedst for dit barn.

4.17



Fig. 4.17

- Når sadelhøjden skal justeres, skal du bruge den medfølgende 5 mm unbrakonøgle og momentnøgle til at løsne boltene i sadelklampen og justere højden. Sørg for at stregen (A), der viser den mindste indføring, ikke kan ses.



**ADVARSEL!** Når sadelhøjden justeres, skal sadelpinden føres så langt ned i stellet, at stregen, der viser den mindste indføring, ikke kan ses.

4.18

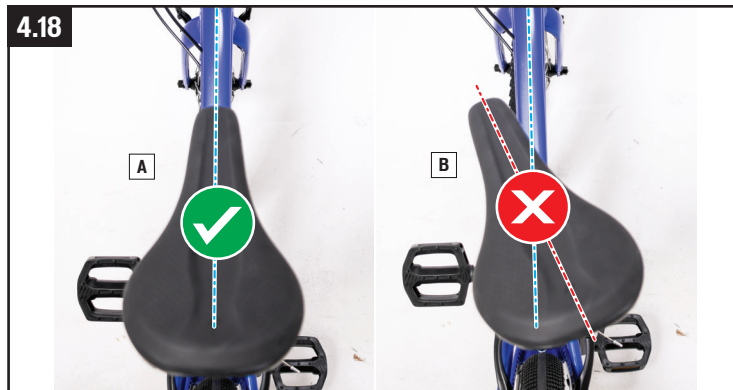


Fig. 4.18

- Når du har fundet den korrekte højde, skal du rette sadlen ind ift. cyklens centerlinje og derefter bruge den medfølgende momentnøgle og 5 mm unbrako-bit til at spænde boltene i sadelklampen med til 6 - 7 Nm.
- Fig. 4.18A viser en korrekt justeret sadel, Fig. 4.18B viser en forkert justeret sadel.

## Monter pedalerne



Fig. 4.19

- Tag pedalerne ud af emballagen, og find bogstavet "L" på venstre pedal og "R" på højre pedal. Venstre og højre pedaler har modsatte gevind. Når du skruer dem i, skal begge pedaler drejes hen over toppen og mod cyklens forende.

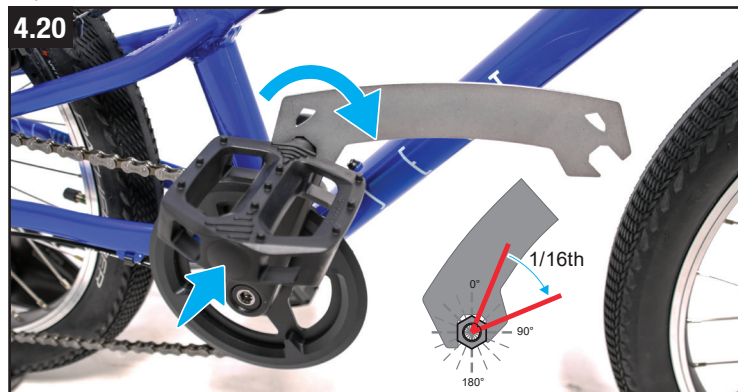


Fig. 4.20

- Sæt højre pedal i højre pedalarm, og brug en 15 mm fladnøgle til at skrue pedalen fast med (drejes med uret).
- Pedalerne skal være lette at skrue i armene. Spænd pedalerne 1/16 omdrejning, som beskrevet i fig. 4.20.
- Gentag disse trin med den venstre pedal i venstre pedalarm (drejes mod uret).

## Juster bremsegrebene

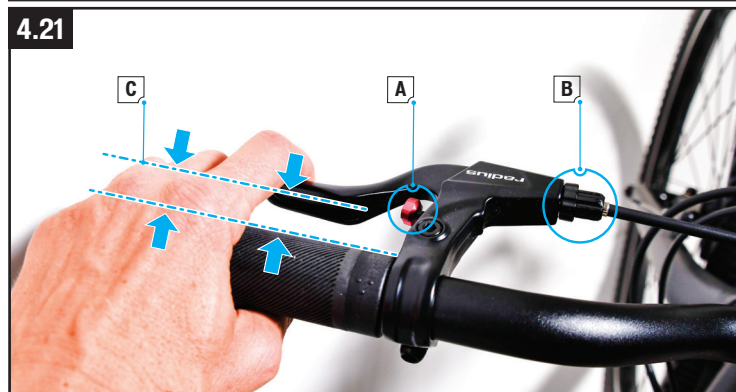


Fig. 4.21

- Håndbremsen er allerede justeret fra fabrikken af. Bremsegrebets rækkevidde kan justeres ved at dreje på fingerskruerne foran på bremsegrebet (A, B). Sørg for, at hjulet roterer frit, og at grebet ikke rører ved styrets håndtag, når bremsen trækkes (C). Eventuelle yderligere justeringer, der måtte være nødvendige, bør udføres af din autoriserede Specialized forhandler.



Korrekt justerede bremses er afgørende for sikkerheden. Det kan være svært at justere bremses helt korrekt, på grund af bremsernes mange justeringsmuligheder. Hvis du ikke er vant til at justere fælgbremses, bør de monteres og justeres af din lokale autoriserede Specialized forhandler.

## Monter reflekserne



Fig. 4.22

- Brug en Phillips skruetrækker til at montere den forreste (hvide) refleks på styret (4.22 A) og den bageste (røde) refleks på sadelpinden (4.22 B).

## Pump dækkene op

Dækkene skal pumpes og tjekkes regelmæssigt. Dækkene skal pumpes med en pumpe med nøjagtigt manometer. Dæktrykket skal ligge på 20-30 PSI eller 1,3-2,0 BAR. Se mere om dette i afsnittet Dæk og slanger i Specialized Bicycle Owner's Manual (Instruktionsbogen).

## Juster pedalarmene

Cyklen er samlet med pedalerne i øverste position på pedalarmene. De kan rykkes og dermed forlænges, når det er nødvendigt.



Fig. 4.23

- Fjern pedalen fra pedalarmen.

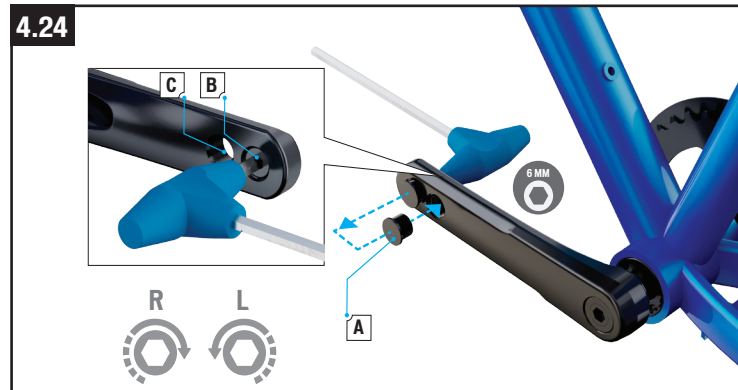


Fig. 4.24

- Fjern et gevinddæksel (A) fra den nederste position (B) på pedalarmen. Dette gøres med en 6 mm unbrakonøgle.
- Sæt gevinddækslet på den øverste position (C) på pedalarmen, og skru dækslet fast med en 6 mm unbrakonøgle.
- Monter pedalerne igen, som beskrevet i fig. 4.20.

## 5. SIKKERHEDSTJEK

---

- Vær særlig opmærksom på følgende afsnit:
  - **1: Motrikker, bolte, skruer og andre fastgørelseselementer:** Sørg for, at sadelpind, frempind, styr og hjul er spændt korrekt. Du kan tjekke, om styret, frempinden og sadelpinden er spændt ved at holde cyklen mellem benene og forsøge at dreje styret og sadlen kraftigt til siden samt skubbe og trække styret fremad og bagud. Det bør kræve en hel del kraft. Hvis nogen af delene er lette at flytte, skal du justere delen(e) igen, øge boltens spænding og prøve igen. Gentag efter behov, indtil der ikke forekommer nogen bevægelse.
  - **2: Hjul og dæk:** Sørg for, at hjulene roterer frit og er centreret i stellet og forgaflen.
  - **3: Bremses:** Sørg for, at de fungerer korrekt, ikke gnider mod fælgen eller dækket, og at bremsegebets rækkevidde er justeret korrekt.
  - **4: Sadelpind:** Sørg for, at sadelhøjden er korrekt, og at boltene er spændt korrekt.
  - **5: Styr:** Sørg for, at frempinden og styret er justeret korrekt, og boltene er spændt korrekt.
- Sørg for, at der ikke er skader på nogen dele af cyklen. Udskift slidte komponenter.
- Tjek alle boltene, med jævne mellemrum, for at sikre, at de er spændt korrekt.



**ADVARSEL!** Sørg for at udføre en sikkerhedskontrol, som beskrevet i denne vejledning, samt den tilsvarende monteringsvideo og Bicycle Owner's Manual (instruktionsbogen), inden den første tur og derefter med jævne mellemrum for at sikre, at cyklen er sikker at køre på.

### SPECIALIZED BICYCLE COMPONENTS

15130 Concord Circle, Morgan Hill, CA 95037, USA +1 (408) 779-6229  
0000152638\_UM\_R1\_05/20

Vi vil muligvis udsende opdateringer og tillæg til dette dokument. Vi beder dig om regelmæssigt at tjekke [www.specialized.com](http://www.specialized.com) eller kontakte Rider Care for at sikre, at du har de seneste informationer. Info: [specialized.com](http://specialized.com) / 877-808-8154